



**PRÉFET  
DE L'AVEYRON**

*Liberté  
Égalité  
Fraternité*

**Direction départementale  
des territoires**

Service biodiversité, eau et forêt  
Unité police de l'eau

Arrêté n° 12-2022-08-23-00002 du 23 août 2022

## **Limitation des prélèvements et usages de l'eau pour faire face à une période de pénurie**

---

**LA PRÉFÈTE DE L'AVEYRON**  
Chevalier de la Légion d'honneur

**Vu** le code de l'Environnement, et notamment les articles L 211-1 à L 211-13, L215-7, L 215-9, L 215-10, R 211-66 à R 211-71, R 216-9, R 214-1 à 56 ;

**Vu** le décret n° 62-1448 du 24 novembre 1962 modifié ;

**Vu** le décret n° 2021-795 du 23 juin 2021 relatif à la gestion quantitative de la ressource en eau et à la gestion des situations de crise liées à la sécheresse ;

**Vu** le décret n°2004-374 du 29 avril 2004 modifié relatif aux pouvoirs des préfets, à l'organisation et à l'action des services de l'État dans les régions et départements ;

**Vu** le Schéma Directeur d'Aménagement et de Gestion des Eaux du bassin Adour-Garonne ;

**Vu** l'arrêté préfectoral cadre n° 12-2018-08-07-001 du 7 août 2018 portant définition du cadre de mise en œuvre des mesures de restriction des prélèvements et usages de l'eau en fonction de l'évolution de l'état de la ressource ;

**Vu** l'arrêté inter-préfectoral du 20 juin 2016 portant autorisation unique pluriannuelle de prélèvement d'eau pour l'irrigation agricole pour le sous-bassin Tarn ;

**Vu** l'arrêté inter-préfectoral du 8 juillet 2016 portant autorisation unique pluriannuelle de prélèvement d'eau pour l'irrigation agricole pour les sous-bassin Aveyron et Lemboulas ;

**Vu** l'arrêté inter-préfectoral n° E-2016-222 du 10 août 2016 portant autorisation unique pluriannuelle de prélèvement d'eau pour l'irrigation agricole pour le sous-bassin Lot ;

**Vu** l'arrêté préfectoral du 29 juin 2022 portant homologation du plan annuel de répartition du sous-bassin Lot pour la période 2022-2023 ;

**Vu** l'arrêté préfectoral du 12 juillet 2022 portant homologation du plan annuel de répartition du sous-bassin Tarn pour la période 2022-2023 ;

**Considérant** les débits moyens journaliers constatés au droit des stations hydrométriques de références ;

**Considérant** que les règles de gestion définies par l'arrêté préfectoral du 7 août 2018 sus-mentionné pour renforcer ou assouplir les mesures de restriction sont vérifiées ;

Sur proposition du directeur départemental des territoires de l'Aveyron

**- A R R E T E -**

**Article 1<sup>er</sup> : Limitation des usages de l'eau**

L'évolution des débits moyens journaliers ou niveaux constatés aux points de référence précisés dans l'arrêté cadre du 7 août 2018, entraîne la mise en œuvre de mesures de limitation et de partage des eaux.

**1-1) Prélèvement en eaux superficielles ou souterraines**

Les niveaux de restrictions en vigueur pour chaque zone d'alerte sont présentés ci-après :

Zones d'alerte	Niveau d'alerte applicable le 27 août 2022 à 00H00 (matin)	Précédent niveau d'alerte
LOT Amont	Rivière	
	Bassin	Niveau 3
LOT Aval	Rivière	
	Bassin	Niveau 3
DOURDOU de CONQUES*	Niveau 2	Niveau 2
DIEGE*	Niveau 3	Niveau 3
AVEYRON Amont (et Serre)*	Niveau 3	Niveau 3
AVEYRON Médian*	Niveau 3	Niveau 3
AVEYRON Aval	Niveau 2	Niveau 3
ALZOU*	Niveau 3	Niveau 3
SERENE*	Niveau 2	Niveau 2
VIAUR	Rivière	Niveau 1
	Bassin	Niveau 3
TARN en Aveyron	Niveau 1	Niveau 2
DOURDOU DE CAMARES Amont*	Niveau 3	Niveau 3
DOURDOU DE CAMARES Aval (et Sorgues)	Niveau 2	Niveau 2
RANCE*	Niveau 3	Niveau 3
ORB <sup>μ</sup>	Niveau 2	Niveau 2
HERAULT <sup>μ</sup>	Niveau 2	Niveau 2

\* : Sur ces **bassins sensibles**, le niveau 1\* de restriction est le niveau minimal en vigueur durant toute la campagne d'irrigation.

μ : Ces bassins concernent très minoritairement le département. Afin d'assurer une cohérence inter-départementale, les mesures qui s'appliquent sur les communes concernées par ces zones de gestion sont basées sur celles définies par les départements du Gard (zone de gestion HERAULT) et de l'Hérault (zone de gestion ORB) pour le bassin versant concerné.

La cartographie des zones concernées est présentée en Annexe 1. Les mesures de limitation par usages sont en Annexe 2.

## **1-2) Prélèvement pour les sociétés soumises à réglementation ICPE**

Les mesures générales devront être respectées pour toutes les installations soumises à la réglementation applicable aux Installations Classées pour la Protection de l'Environnement (ICPE).

Pour les installations soumises à la réglementation applicable aux ICPE qui font l'objet d'un arrêté préfectoral spécifique relatif aux dispositions applicables en cas de période sécheresse, elles devront également respecter les prescriptions correspondantes à leur arrêté pour le niveau de gestion sécheresse à savoir :

- Vigilance
- ou Alerte = Niveau 1
- ou Alerte renforcée = Niveau 2
- ou Crise = Niveau 3.

Dans le cas où des mesures figureraient à la fois dans les mesures générales et dans l'arrêté spécifique, le niveau le plus contraignant s'applique.

### **Article 2 : Date et durée d'application**

Les mesures définies par le présent arrêté sont applicables à compter du **27 août 2022 à 00h00 le matin**. Elles restent en vigueur jusqu'au 31 octobre 2022 inclus, sauf abrogation.

Les mesures d'interdiction prescrites par arrêté du 17 août 2022 sont abrogées.

### **Article 3 : Contrôles et sanctions**

En vue de rechercher et de constater les infractions, les services de l'État en charge de la police de l'eau, la gendarmerie nationale, la police municipale, les agents de l'Office Français pour la Biodiversité (OFB) ont accès aux locaux ou lieux où sont réalisés les opérations à l'origine des infractions, dans les limites fixées par l'article L. 216-4 du code de l'environnement.

Toute infraction au présent arrêté est passible d'une amende de 5<sup>e</sup> classe en application de l'article R 216-9 du code de l'environnement (maximum de 1 500 € pour les particuliers et 7 500 € pour les personnes morales).

### **Article 4 : Publicité**

Le présent arrêté est adressé aux communes concernées pour affichage en mairie pendant une durée minimale de un mois.

Il fait également l'objet d'une publication au recueil des actes administratifs de la Préfecture, et sera mis en ligne sur le site de la préfecture (<http://www.aveyron.gouv.fr/>) et sur le site national.

### **Article 5 : Voie et délais de recours**

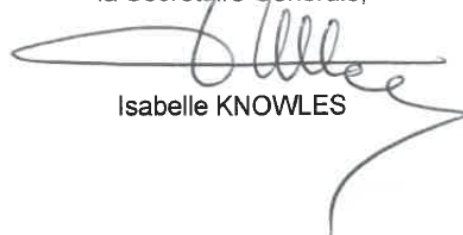
Le présent arrêté peut être déféré devant le Tribunal Administratif de Toulouse dans un délai de deux mois à compter de sa publication au recueil des actes administratifs de la préfecture.

### **Article 6 : Exécution**

La secrétaire générale de la préfecture de l'Aveyron, le sous-préfet de l'arrondissement de Millau, le sous-préfet de l'arrondissement de Villefranche de Rouergue, les maires des communes concernées, le directeur départemental de la sécurité publique, le colonel commandant le groupement de gendarmerie de l'Aveyron, le directeur départemental des territoires, le directeur départemental de l'emploi, du travail, des solidarités et de la protection des populations, le directeur régional de l'environnement, de l'aménagement et du logement, le chef du service départemental de l'OFB sont chargés, chacun en ce qui le concerne, de l'exécution du présent arrêté.

Fait à Rodez, le 23 août 2022

Pour la Préfète et par délégation,  
la Secrétaire Générale,



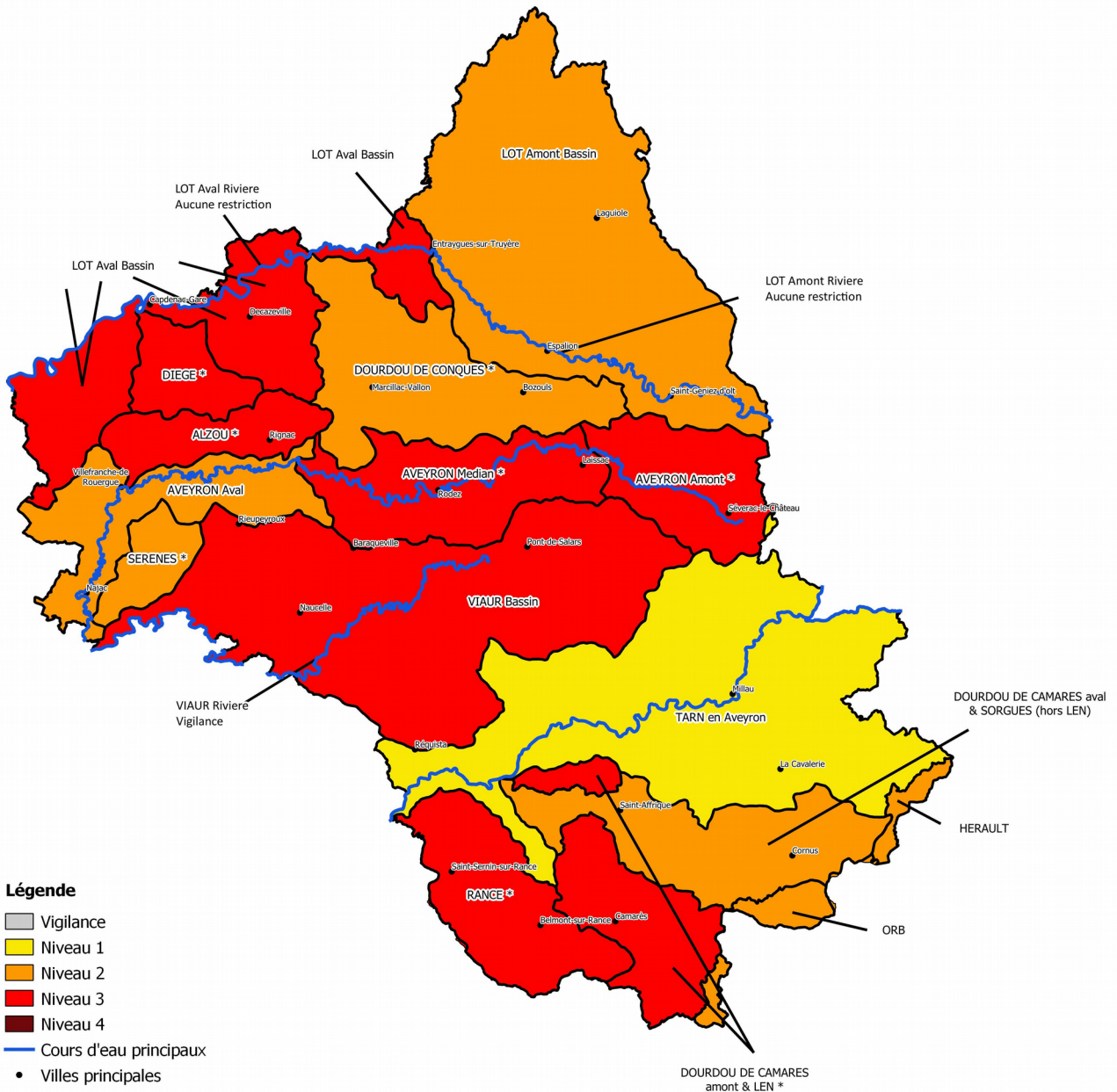
Isabelle KNOWLES

# ANNEXE 1 : Carte des restrictions de prélèvements – Eaux superficielles et souterraines



## EAUX SUPERFICIELLES ET SOUTERRAINES RESTRICTION des prélèvements et usages Situation applicable le 27 août 2022

**Direction  
Départementale  
Des Territoires**

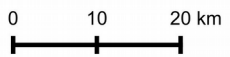


**Légende**

- Vigilance
- Niveau 1
- Niveau 2
- Niveau 3
- Niveau 4
- Cours d'eau principaux
- Villes principales

Limites communales

\* Bassins sensibles sur lesquels le niveau 1\* de restriction est le niveau minimal en vigueur durant toute la campagne d'irrigation.



**ANNEXE 2 : Mesures de limitation des usages – Eaux superficielles et souterraines**

Usage Restriction	Irrigation agricole	Golf	Autres
<b>Niveau 1 *</b>	<p>→ <b>Interdiction</b> de prélever et d'irriguer tous les jours de <b>14h00 à 18h00</b> ;</p> <p>→ Les <b>tours d'eau de niveau 1</b> sont mis en place sur les bassins sensibles ;</p> <p>→ <b>Fermeture de toutes les prises d'eau en rivière</b>, destinées à l'alimentation de retenues.</p>	<p>→ <b>Interdiction</b> d'arroser les terrains de golf de <b>8h00 à 20h00</b> ;</p> <p>→ <b>Réduction</b> de la consommation hebdomadaire d'eau de <b>15 % à 30 %</b>.</p>	<p>→ <b>Interdiction</b> de pratiquer du <b>canyoning et de l'aqua-randonnée</b> sur les cours d'eau et parties de cours d'eau classés en 1<sup>re</sup> catégorie piscicole ;</p> <p>→ Le prélèvement d'eau en vue du <b>remplissage</b> ou du maintien du niveau des <b>plans d'eau</b> de loisirs à usage personnel est <b>interdit</b>.</p> <p>→ <b>Interdiction</b> de procéder à des pompages aux fins d'arrosage de chantier de <b>14h00 à 18h00</b>.</p>
<b>Niveau 1 bis <sup>μ</sup></b>	<p>→ <b>Interdiction</b> de prélever et d'irriguer tous les jours de <b>12h00 à 18h00</b></p>		
<b>Niveau 2</b>	<p>→ <b>Interdiction</b> de prélever et d'irriguer tous les jours de <b>12h00 à 18h00</b> ;</p> <p>→ Les <b>tours d'eau de niveau 2</b> sont mis en place sur les zones où ils ont été définis ;</p> <p>→ <b>Interdiction d'arroser les prairies</b> (permanente ou non) <b>et les luzernes</b>.</p>	<p>→ <b>Interdiction</b> d'arroser les terrains de golf à <b>l'exception des greens et des départs</b> ;</p> <p>→ <b>Réduction</b> de la consommation hebdomadaire d'eau de <b>60 %</b>.</p>	<p>→ L'<b>orpaillage amateur</b> est <b>interdit</b> ;</p> <p>→ Les <b>pratiques du canoë et de tout autre type d'embarcation</b> sont <b>interdites</b> sur les cours d'eau et parties de cours d'eau classés en 1<sup>re</sup> catégorie piscicole ;</p> <p>→ Une <b>surveillance accrue des rejets des stations d'épuration</b> est prescrite. Les <b>travaux</b> nécessitant le délestage direct dans le milieu récepteur sont <b>soumis à autorisation préalable</b> et pourront être décalés jusqu'au retour d'un débit plus élevé ;</p> <p>→ <b>Interdiction d'arroser</b> des pelouses, espaces verts publics et privés, jardins d'agrément, espaces sportifs de toute nature de <b>8h00 à 20h00</b> (les jardins potagers ne sont pas concernés) ;</p> <p>→ <b>Interdiction de procéder à la vidange des plans d'eau</b> de toute nature dans les cours d'eau.</p> <p>→ <b>Interdiction</b> de procéder à des pompages aux fins d'arrosage de chantier de <b>12h00 à 18h00</b>.</p>
<b>Niveau 3</b>	<p>→ <b>Arrêt de toute irrigation</b> sauf cultures prioritaires définies (tabac, pépinières, maraîchages et cultures porte graine).</p> <p>Ces interdictions ne s'appliquent pas aux retenues collinaires ou celles sur cours d'eau équipées d'un dispositif de restitution de débit réservé fonctionnel, dans la limite du volume qu'ils sont autorisés à prélever et sous réserve de respect des prescriptions particulières figurant dans les arrêtés des ouvrages classés au titre de la sécurité des ouvrages hydraulique.</p>	<p>→ <b>Interdiction</b> d'arroser les terrains de golf à <b>l'exception des greens</b> qui pourront être arrosés <b>entre 20h00 et 8h00</b> sauf en cas de pénurie d'eau potable ;</p> <p>→ <b>Réduction</b> de la consommation hebdomadaire d'eau de <b>70 %</b>.</p>	<p>→ <b>Interdiction d'arroser les potagers</b> sauf à l'arrosoir et uniquement de 21h00 à 7h00 ;</p> <p>→ <b>Interdiction d'arroser les stades</b>.</p> <p>→ <b>Interdiction</b> de procéder à des pompages aux fins d'arrosage de chantier.</p>
<b>Niveau 4</b>	<p>→ Réquisition des stocks d'eau ;</p> <p>→ Toute autre mesure validée par la cellule de crise.</p>	<p>Toute autre mesure validée par la cellule de crise.</p>	<p>→ Toute autre mesure validée par la cellule de crise.</p>

\* : Niveau systématiquement appliqué dès le début de la campagne, quelle que soit l'hydrologie, sur les bassins sensibles / <sup>μ</sup> : Mesure uniquement applicable hors bassin sensibles

**Ces mesures se cumulent de manière croissante d'un niveau à l'autre (ex: si l'on est en niveau 2, ce sont les mesures de niveau 1 et 2 qui s'appliquent).**